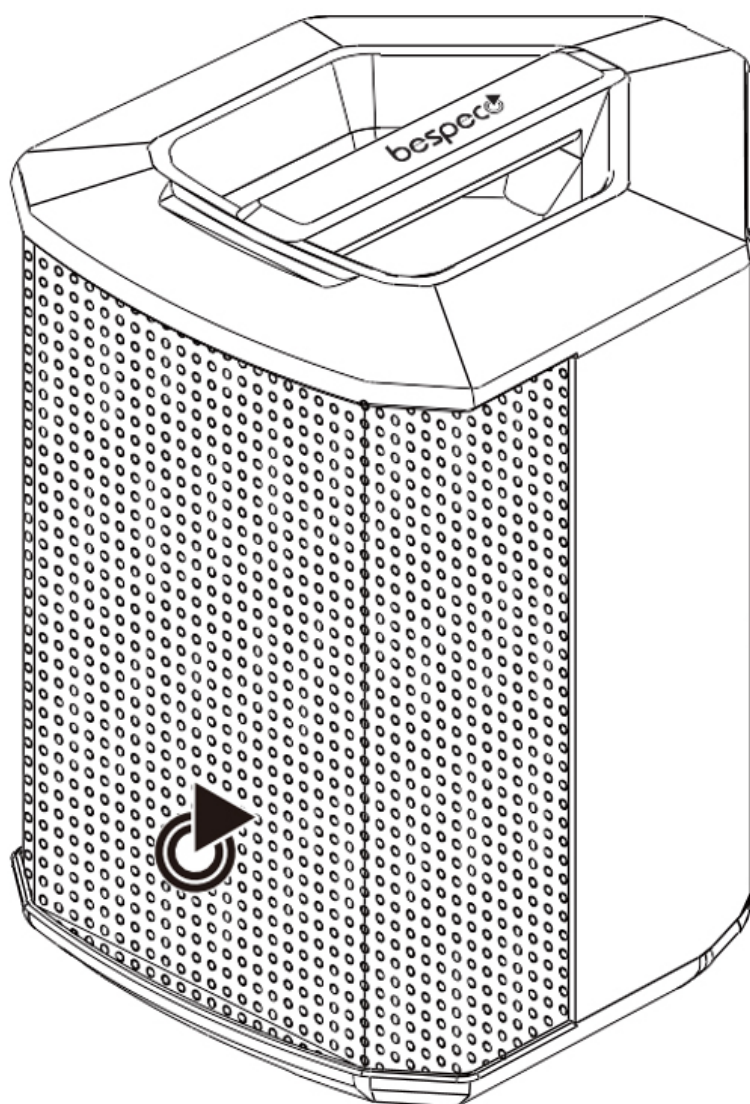


# NOMA<sup>▼</sup>6

bespec<sup>↻</sup>

## MANUALE ISTRUZIONI



**ONE BOX SOLUTION**  
**SPEAKER PORTATILE A BATTERIA**



## INFORMAZIONI PER LA SICUREZZA



Il simbolo del fulmine all'interno di un triangolo equilatero segnala all'utente la presenza di "tensione pericolosa" non isolata all'interno dell'apparecchio, tale da poter causare scosse elettriche.



Il punto esclamativo all'interno di un triangolo equilatero richiama l'attenzione dell'utente su importanti istruzioni operative e di manutenzione contenute nella documentazione allegata al prodotto.



Questo simbolo indica il rischio di scossa elettrica qualora si tentasse di rimuovere le viti per aprire il pannello di controllo dell'apparecchio.



Il marchio riportato sul prodotto o sulla documentazione indica che il prodotto non deve essere smaltito con altri rifiuti domestici al termine del ciclo di vita. Per evitare eventuali danni all'ambiente si invita l'utente a separare questo prodotto da altri tipi di rifiuti e di riciclarlo in maniera responsabile per favorire il riutilizzo sostenibile delle risorse materiali.

### Leggere attentamente queste istruzioni.

1. Conservare le istruzioni per future consultazioni.
2. Prestare attenzione a tutti gli avvertimenti.
3. Seguire tutte le istruzioni fornite.
4. Non utilizzare l'apparecchio in prossimità di acqua.
5. Pulire solo con un panno asciutto.
6. Non ostruire le fessure di ventilazione. Installare secondo le istruzioni del produttore.
7. Non installare vicino a fonti di calore, come termosifoni, stufe o altri dispositivi (compresi amplificatori) che generano calore.
8. Non annullare le misure di sicurezza delle spine polarizzate o con messa a terra. Le spine polarizzate presentano due spinotti, uno più largo dell'altro. Le spine con messa a terra includono un terzo polo per la messa a terra. Il polo largo o quello di messa a terra sono presenti per motivi di sicurezza. Se la spina fornita non è compatibile con la presa, rivolgersi a un elettricista per la sostituzione.
9. Sistemare il cavo di alimentazione in modo da evitare che venga calpestato o danneggiato da spigoli, in particolare nei pressi delle spine, delle prolunghe e del punto in cui il cavo entra nell'apparecchio.
10. Utilizzare solo accessori o dispositivi opzionali specificati dal produttore.
11. Utilizzare l'apparecchio solo con carrelli, supporti, treppiedi o piani d'appoggio raccomandati dal produttore o forniti con l'apparecchio. Se si utilizza un carrello, prestare attenzione durante lo spostamento per evitare lesioni.
12. Scollegare l'apparecchio durante temporali o se non viene utilizzato per un lungo periodo.
13. Per interventi di assistenza rivolgersi esclusivamente a personale qualificato. L'intervento è necessario in caso di danni al dispositivo, come ad esempio cavo o spina difettosi, penetrazione di liquidi o oggetti all'interno, esposizione a pioggia o umidità, malfunzionamenti o cadute.
14. Avvertenza: per ridurre il rischio di incendi o scosse elettriche, non esporre l'apparecchio a pioggia o umidità.
15. Non esporre l'apparecchiatura a gocciolamenti o spruzzi. Evitare di posizionare sull'apparecchio oggetti contenenti liquidi, come vasi.
16. Per scollegare completamente l'apparecchio dalla rete elettrica, rimuovere la spina dalla presa.
17. La spina deve essere sempre facilmente accessibile.
18. Questo apparecchio contiene tensioni pericolose. Non rimuovere lo chassis o le coperture: all'interno non ci sono parti riparabili dall'utente. Per l'assistenza, rivolgersi a personale qualificato.
19. L'umidità può danneggiare il cono e la cornice dell'altoparlante e causare corrosione dei contatti elettrici e delle parti metalliche. Evitare l'esposizione diretta all'umidità.



20. Evitare di esporre gli altoparlanti a luce solare intensa o prolungata. La sospensione del driver potrebbe seccarsi prematuramente e le superfici danneggiarsi per effetto dei raggi ultravioletti (UV).
21. Gli altoparlanti possono generare energia acustica tale da farli spostare se appoggiati su superfici scivolose, come legno lucidato o linoleum.
22. Assicurarsi che gli altoparlanti siano posizionati in modo sicuro per evitare cadute da tavoli o palchi.
23. Gli altoparlanti possono raggiungere livelli di pressione sonora (SPL) tali da causare danni permanenti all'udito di artisti, tecnici e pubblico. È importante evitare esposizioni prolungate a SPL superiori a 90 dB.

## DICHIARAZIONE DI CONFORMITÀ



Il prodotto è conforme alle seguenti direttive europee:

EMC 2014/30/EU, RED 2014/53/EU, LVD 2014/35/EU, 2015/863/EU e RoHS 2011/65/EU, WEEE 2012/19/EU.



Il prodotto è conforme alle normative:

S.I. 2016/1091, sulla compatibilità elettromagnetica 2016; S.I. 2016/1101, sulla sicurezza delle apparecchiature elettriche 2016; S.I. 2012/3032, sulla restrizione dell'uso di determinate sostanze pericolose nelle apparecchiature elettriche ed elettroniche 2012, S.I. 2017/1206, sul regolamento dispositivi radio.

AVVERTENZA EN 55032 CISPR 32

Questa apparecchiatura è conforme alla Classe A della norma CISPR 32. In un ambiente residenziale, questa apparecchiatura può causare interferenze radio. In presenza di disturbi EM, il rapporto segnale-rumore subirà variazioni superiori a 10 dB.

## CONDIZIONI D'USO

Bespeco Professional s.r.l. non si assume alcuna responsabilità per danni causati a terzi a causa di installazione impropria, uso di parti di ricambio non originali, mancanza di manutenzione, manomissione o uso improprio di questo prodotto, incluso il mancato rispetto di standard di sicurezza accettabili e applicabili. Il prodotto deve essere installato da personale qualificato. Si prega di contattare il produttore per ulteriori informazioni.

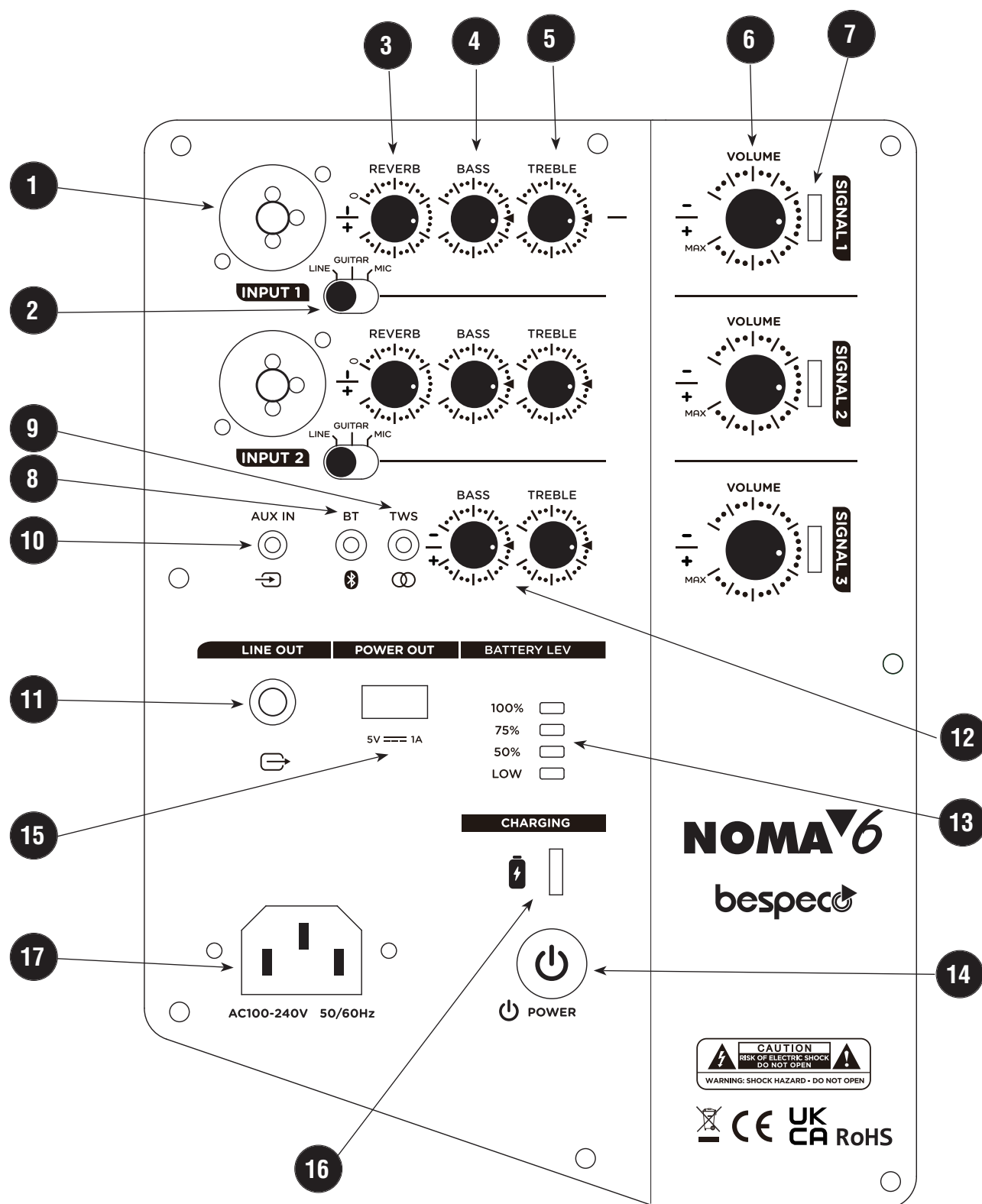
## DESCRIZIONE

Il NOMA 6 è un altoparlante portatile multifunzione, con un'eccellente qualità audio e un controllo multi-effetto. È dotato di batteria al litio e di un'interfaccia di ingresso combinata multifunzione, in grado di collegare una varietà di strumenti musicali e microfoni. È presente la funzione Tilt-Back (inclinazione), che consente all'utilizzatore di trovare la posizione di ascolto migliore. È disponibile anche una funzione power bank di ricarica esterna tramite USB per i dispositivi collegati.

- Speaker portatile multifunzione 6,5"
- Amplificatore in Classe D con potenza di picco 400 W e processore DSP
- Woofer 6.5" – Tweeter 3 X 2.75" in Array
- Mixer 3 CH (LINE / GUITAR / MIC presets)
- Gamma di frequenza: 40 Hz-18 kHz
- Connessione BT compatibile con Android e iOS
- Range di ricezione BT: 10 m
- Funzione accoppiamento TWS, per la sola trasmissione della sorgente audio BT su due speaker, in modalità stereo
- Funzione Power Bank tramite USB 5V / 1A
- Batteria interna al litio ricaricabile
- Durata batteria fino a 10 ore (tempo per la ricarica completa 4 ore)
- Alimentazione AC 100 V-240 V/50 Hz~60 Hz
- Possibilità di inclinazione
- Leggero e facile da trasportare



## PANNELLO DI CONTROLLO





## FUNZIONI DEL PANNELLO CONTROLLO

### 1 - INPUT CH1 / CH2

Ingressi con onnettori COMBO che accettano connettori XLR o JACK. L'ingresso XLR è bilanciato mentre l'ingresso JACK non è bilanciato.

### 2 - SELETTORE LINE/GUITAR/MIC

Questo interruttore presente su CH1 e su CH2, imposta la sensibilità e l'impedenza degli ingressi a seconda dello strumento utilizzato: segnale di linea (es. dispositivo di riproduzione, tastiera ecc.), chitarra o microfono.

### 3 - REVERB (riverbero)

Questo potenziometro, presente su CH1 e su CH2, imposta il livello dell'effetto riverbero sul canale.

### 4 - BASS

Questo potenziometro, presente su CH1 e su CH2, imposta il livello dei toni bassi del canale.

### 5 - TREBLE

Questo potenziometro, presente su CH1 e su CH2, imposta il livello dei toni alti del canale.

### 6 - VOLUME

Questo potenziometro, presente su CH1, CH2 e CH3, imposta il livello del volume dei canali.

### 7 - SIGNAL

Questo LED presente su CH1, CH2 e CH3, si illumina quando è presente un segnale all'ingresso.

### 8 - PULSANTE BT

Questo pulsante permette di collegare un dispositivo BT di riproduzione a NOMA6 mediante trasmissione wireless, compatibile con Android o iOS (tablet, smartphone e altri).

Premendo il pulsante, il led inizia a lampeggiare. A quel punto è possibile ricercare NOMA6 attraverso il dispositivo da associare. Confermare l'accoppiamento. Quando il LED diventa fisso, il dispositivo è associato con NOMA6.

Una volta associati i dispositivi, essi si ricollegano automaticamente quando vengono riaccesi. La portata della connessione wireless è di circa 10 m.

### 9 - PULSANTE TWS

Questo pulsante permette collegare due NOMA6 tramite connessione wireless, permettendo la sola trasmissione della sorgente audio BT su due speakers, in modalità stereo. Per effettuare l'accoppiamento è necessario premere in sequenza questo pulsante sia sul primo speaker che sul secondo speaker. La portata della connessione wireless è di circa 10 m.

### 10 - AUX IN (MINI JACK 3,5 mm)

Su questo ingresso è possibile collegare una sorgente ausiliaria (es PC, lettore MP3 o altri dispositivi) mediante un cavo con terminazione mini jack 3,5 mm stereo.

### 11 - LINE OUT

Connettore JACK 6,3 mm femmina, utile per prelevare il segnale da NOMA6 e inviarlo ad altri speakers mediante connessione con cavo. Il segnale prelevato non è bilanciato.



## **12 - EQUALIZZATORE GENERALE**

Questi due potenziometri permettono la regolazione “master” generale dei toni bassi e toni alti.

## **13 - BATTERY LEVEL**

I LED mostrano il livello della batteria quando il sistema audio è acceso.

100% (LED verde) indica che la batteria interna è completamente carica.

75% (LED verde) indica che la carica residua della batteria è prossima al 75% della capacità.

50% (LED verde) indica che la carica residua della batteria è prossima al 50% della capacità.

LOW (LED rosso) indica che la carica residua della batteria interna è inferiore al 50% della capacità (tutti gli altri LED sono spenti). Quando questo LED è l'unico a rimanere acceso, consigliamo di collegare lo speaker alla corrente elettrica.

## **14 - Tasto POWER**

Usare questo tasto per accendere e spegnere l'apparecchio. Quando l'apparecchio è acceso, il tasto è illuminato.

## **15 - POWER OUT**

Questa presa USB ha la funzione di Power Bank, permette ai dispositivi quali Tablet o Smartphone di essere sottoposti a ricarica durante l'utilizzo. La presa eroga una tensione standard di 5V max 1A.

## **16. CHARGING (LED)**

ROSSO: indica che lo speaker è collegato all'alimentazione elettrica e la batteria è in carica.

VERDE: indica che lo speaker è collegato all'alimentazione elettrica e la batteria è completamente carica.

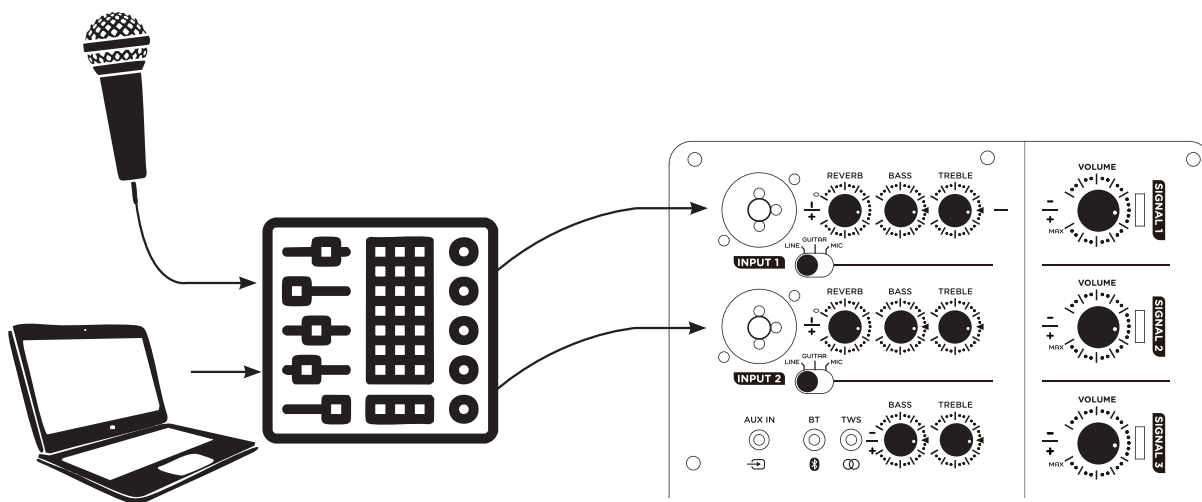
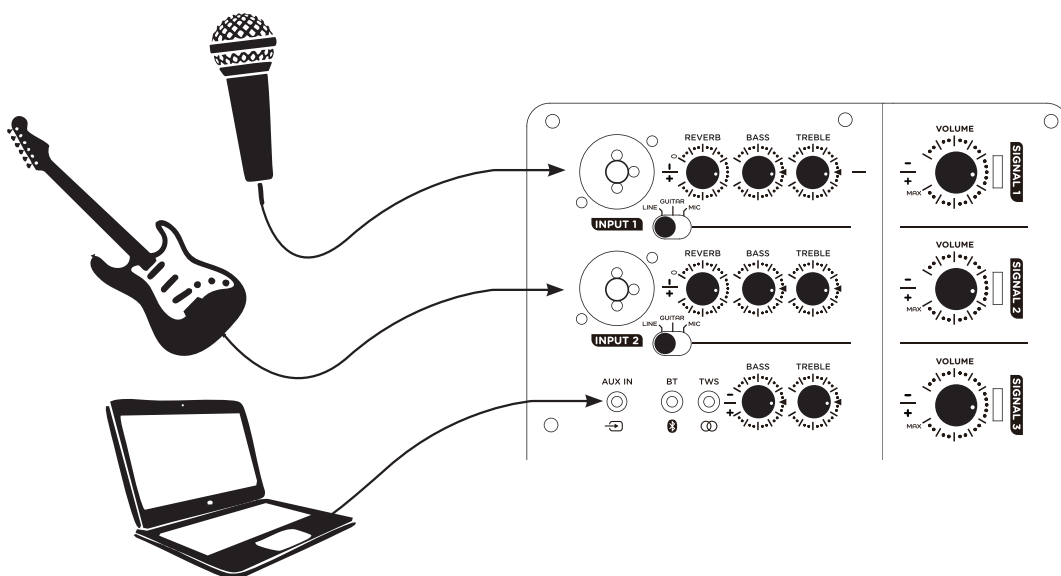
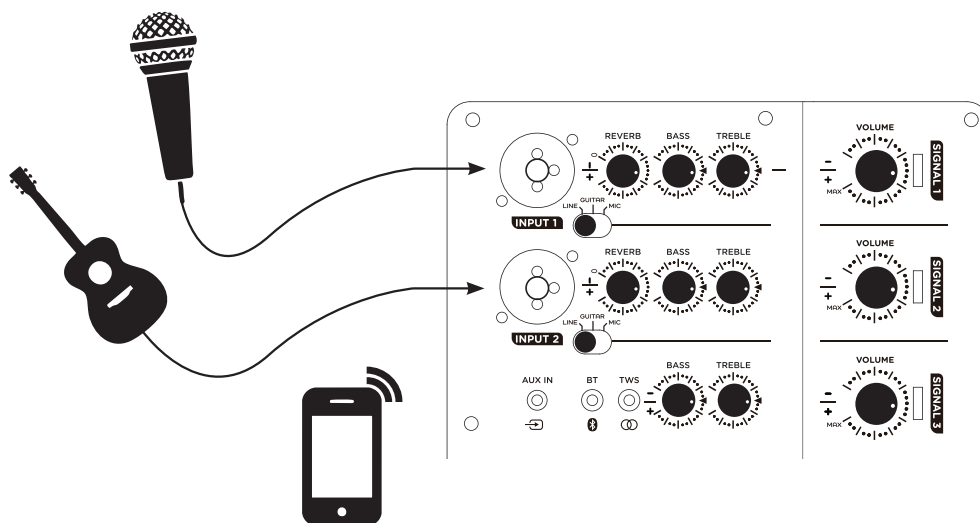
## **17 - Presa per l'alimentazione elettrica.**

Inserire in questa presa il cavo di alimentazione di rete, utilizzando esclusivamente il cavo in dotazione.



## ESEMPI DI CONNESSIONE

Di seguito alcuni esempi di collegamento tra strumenti, dispositivi e NOMA6





## SPECIFICHE TECNICHE

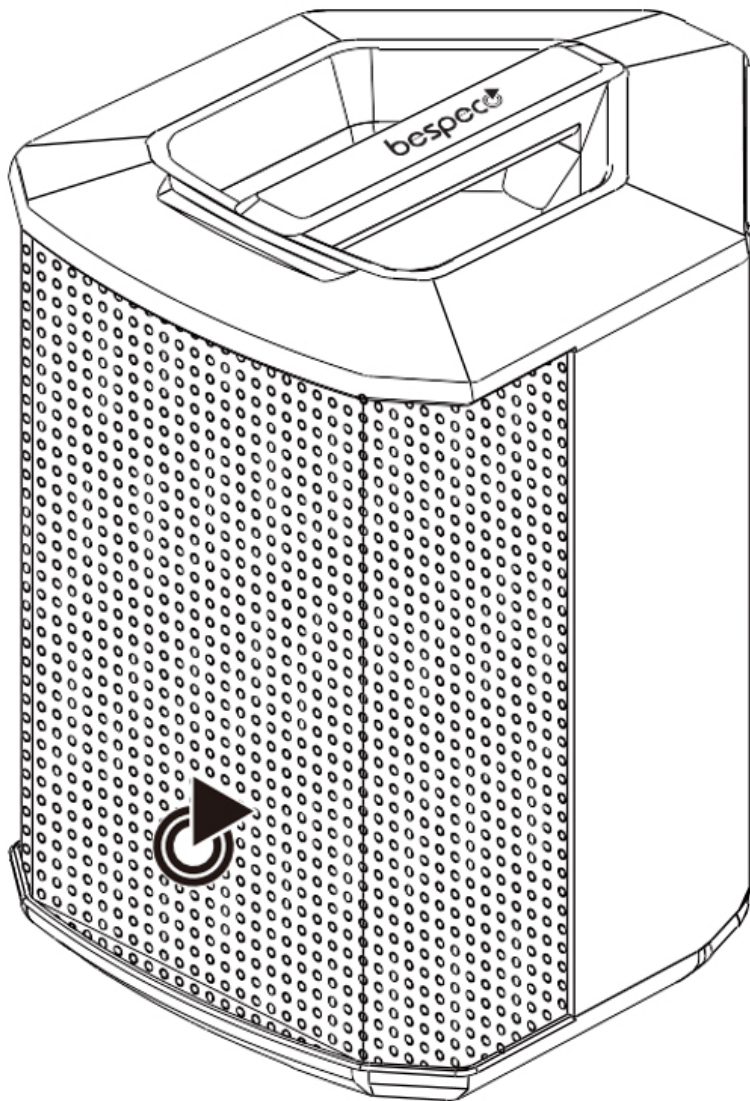
<b>Gamma di frequenza:</b>	30HZ-18KHZ
<b>Potenza di picco (RMS):</b>	400 W RMS Classe D con processore DSP
<b>Potenza (RMS):</b>	200W RMS Classe D con processore DSP
<b>Subwoofer:</b>	1 woofer da 6,5"
<b>Tweeter:</b>	3 tweeter da 2,75" in array
<b>Connettori (ingresso):</b>	2 ingressi XLR/ ACK COMBO da 1/4" + 1 ingresso ausiliario 3,5 mm + BT
<b>Connettori (uscita):</b>	1 x 1/4" JACK Line Out
<b>Portata Wireless:</b>	10 m
<b>Alimentatore:</b>	CA100V-240V/50HZ/60HZ
<b>Batteria:</b>	Batteria al litio da 11,1 V / 6000 mA
<b>Autonomia batteria:</b>	fino a 10 ore a livello medio
<b>Tempo di ricarica:</b>	4 ore circa per ricarica totale
<b>Dimensioni (L x P x A):</b>	240 * 290 * 320 millimetri
<b>Peso:</b>	7,5 kg



# NOMA<sup>▼</sup>6

bespec<sup>↻</sup>

## USER'S MANUAL



### ONE BOX SOLUTION

PORTABLE SPEAKER BATTERY POWERED



## SAFETY INFORMATION



The lightning bolt within an equilateral triangle alerts the user to the presence of uninsulated “dangerous voltage” inside the device, which may be sufficient to cause electric shock.



The exclamation mark within an equilateral triangle alerts the user to important operating and maintenance instructions included in the documentation accompanying the product.



This symbol indicates the risk of electric shock if the screws are removed to open the device's control panel.



The symbol shown on the product or in the documentation indicates that the product must not be disposed of with other household waste at the end of its life cycle. To help prevent potential harm to the environment, the user is encouraged to separate this product from other types of waste and to recycle it responsibly, promoting the sustainable reuse of material resources.

### Read these instructions carefully.

1. Keep these instructions for future reference.
2. Pay attention to all warnings.
3. Follow all the instructions provided.
4. Do not use the device near water.
5. Clean only with a dry cloth.
6. Do not block ventilation openings. Install according to the manufacturer's instructions.
7. Do not install near heat sources such as radiators, stoves, or other devices (including amplifiers) that generate heat.
8. Do not defeat the safety purpose of polarized or grounding plugs. A polarized plug has two blades, one wider than the other. A grounding plug has two blades and a third grounding prong. The wide blade or the third prong is provided for your safety. If the provided plug does not fit into your outlet, consult an electrician for replacement.
9. Route the power cord so that it is not walked on or pinched, particularly at plugs, convenience receptacles, and the point where it exits the device.
10. Use only accessories or optional devices specified by the manufacturer.
11. Use the device only with carts, stands, tripods, brackets, or tables specified by the manufacturer or sold with the device. When using a cart, use caution when moving the cart/device combination to avoid injury.
12. Unplug the device during lightning storms or when unused for long periods.
13. All servicing must be carried out by qualified personnel. Servicing is required when the device has been damaged in any way, such as a damaged power cord or plug, liquid has been spilled or objects have fallen into the device, the device has been exposed to rain or moisture, does not operate normally, or has been dropped.
14. Warning: To reduce the risk of fire or electric shock, do not expose this device to rain or moisture.
15. Do not expose the device to dripping or splashing, and do not place objects filled with liquids, such as vases, on the device.
16. To completely disconnect the device from the power supply, unplug the power cord from the AC outlet.
17. The power plug must always be easily accessible.
18. This device contains hazardous voltages. Do not remove the chassis or covers. There are no user-serviceable parts inside. Servicing must be carried out by qualified personnel.
19. The speakers described in this manual are not suitable for high-humidity environments. Moisture can damage the speaker cone and frame, and cause corrosion to electrical contacts and metal parts. Avoid direct exposure to moisture.



20. Avoid exposing the speakers to intense or prolonged direct sunlight. The driver suspension may dry out prematurely, and the finished surfaces may degrade due to long-term exposure to intense ultraviolet (UV) light.
21. Speakers may generate enough acoustic energy to move if placed on smooth surfaces such as polished wood or linoleum.
22. Make sure the speakers are placed securely to prevent them from falling off tables or stages.
23. Speakers are capable of producing sound pressure levels (SPL) high enough to cause permanent hearing damage to performers, technicians, and audience members. Care must be taken to avoid prolonged exposure to SPL above 90 dB.

## DECLARATION OF CONFORMITY



The product complies with the following European directives:

EMC 2014/30/EU, RED 2014/53/EU, LVD 2014/35/EU, RoHS 2011/65/EU and 2015/863/EU, WEEE 2012/19/EU.



The product is in compliance with:

S.I. 2016/1091 Electromagnetic Compatibility Regulations 2016, S.I. 2016/1101 Electrical Equipment (Safety) Regulations 2016, S.I. 2012/3032 The Restriction of the Use of Certain Hazardous Substances in Electrical and Electronic Equipment Regulations 2012; S.I. 2017/1206, on the radio Devices Regulation.

WARNING EN 55032 CISPR 32

This equipment is compliant with Class A of CISPR 32. In a residential environment this equipment may cause radio interference. Under the EM disturbance, the ratio of signal-noise will be changed above 10 dB.

## TERMS OF USE

Bespeco Professional s.r.l. accepts no liability for damages caused to third parties as a result of improper installation, use of non-original spare parts, lack of maintenance, tampering, or misuse of this product, including failure to comply with applicable and acceptable safety standards. The product must be installed by qualified personnel. Please contact the manufacturer for further information.

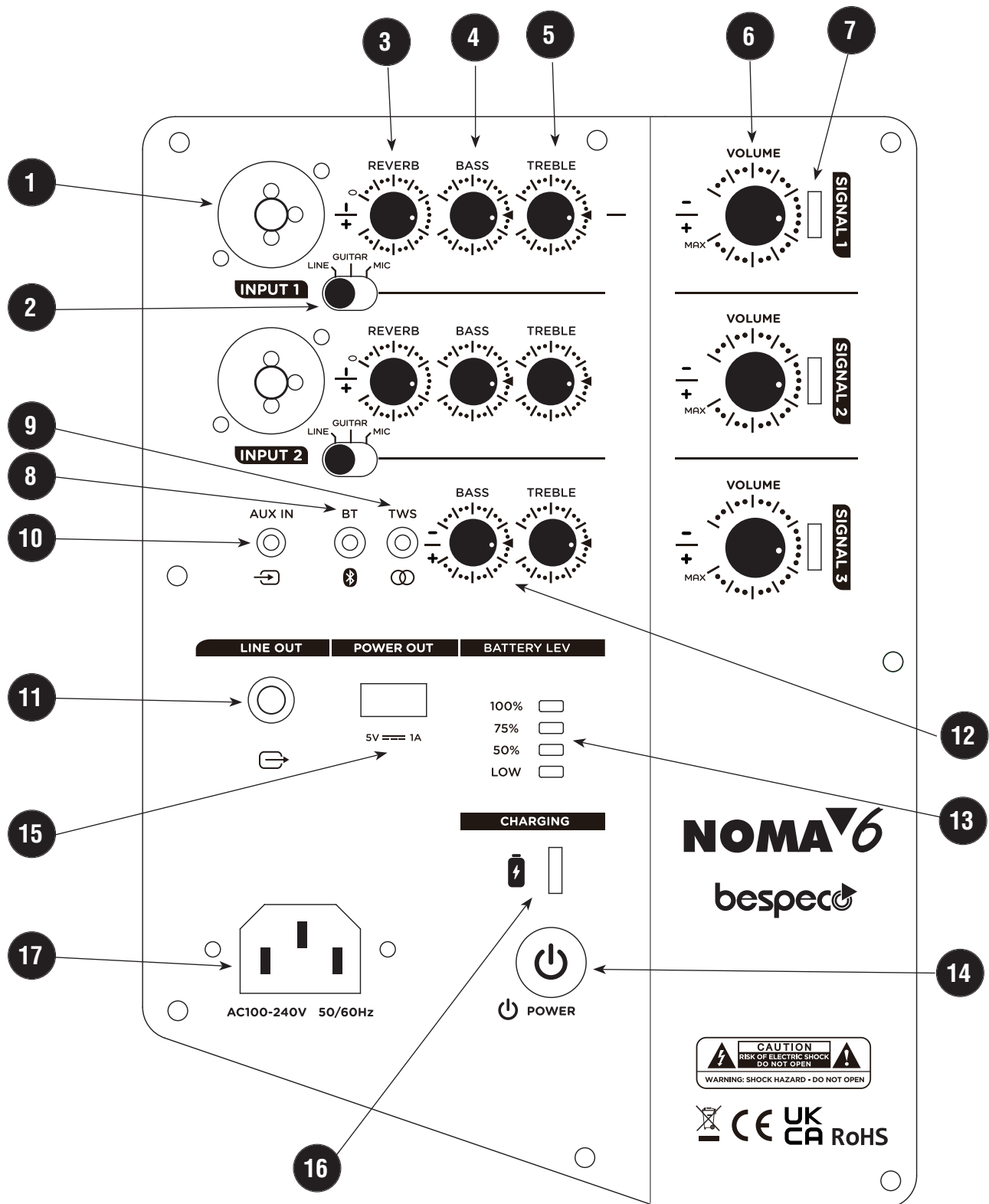
## DESCRIPTION

The NOMA 6 is a multifunctional portable speaker, with excellent audio quality and multi-effect control. It is equipped with a lithium battery and a multifunctional combined input interface, capable of connecting a variety of musical instruments and microphones. There is a Tilt-Back function, which allows the user to find the best listening position, an additional master equalizer and the TWS function that allows wireless pairing of two NOMA6 in stereo mode. There is also a power bank function for external charging via USB for connected devices.

- Multifunction Portable Speaker 6.5"
- Class D amplifier with 400 W peak power and DSP processor
- 6.5" woofer – 3 x 2.75" tweeters in array
- 3-channel mixer (LINE / GUITAR / MIC presets)
- Frequency range: 40 Hz – 18 kHz
- BT connection compatible with Android and iOS
- BT reception range: 10 m
- TWS pairing function, for transmitting only BT audio source to two speakers, in stereo mode
- Power bank function via 5V / 1A USB output
- Built-in rechargeable lithium battery
- Battery life up to 10 hours (full recharge time: 4 hours)
- Power supply: AC 100 V–240 V / 50 Hz–60 Hz
- Tilt-back capability
- Lightweight and easy to transport



## CONTROL PANEL





## CONTROL PANEL FUNCTIONS

### 1 - INPUT CH1 / CH2

Inputs with COMBO connectors that accept XLR or JACK plugs. The XLR input is balanced, while the JACK input is unbalanced.

### 2 - LINE/GUITAR/MIC SELECTOR

This switch, available on both CH1 and CH2, sets the input sensitivity and impedance according to the type of source used: line signal (e.g., playback device, keyboard, etc.), guitar, or microphone.

### 3 - REVERB

This knob, present on CH1 and CH2, adjusts the level of the reverb effect for the channel.

### 4 - BASS

This knob, present on CH1 and CH2, adjusts the bass tone level of the channel.

### 5 - TREBLE

This knob, present on CH1 and CH2, adjusts the treble tone level of the channel.

### 6 - VOLUME

This knob, present on CH1, CH2, and CH3, adjusts the volume level of the respective channels.

### 7 - SIGNAL

This LED, present on CH1, CH2, and CH3, lights up when a signal is detected at the input.

### 8 - BT BUTTON

This button allows you to connect a BT playback device to the NOMA6 via wireless transmission, compatible with Android and iOS (tablet, smartphone, and others).

Pressing the button will cause the LED to blink. You can then search for NOMA6 on your device and confirm pairing. When the LED remains steady, the device is paired with NOMA6.

Once paired, the devices will reconnect automatically when turned on again. The wireless connection range is approximately 10 meters.

### 9 - TWS BUTTON

This button links two NOMA6 in wireless mode, allowing only the BT audio source to be transmitted to two speakers in stereo mode. To pair, press this button sequentially on both the first and second speakers. The wireless range is approximately 10 m.

### 10 - AUX IN (3.5 mm MINI JACK)

This input allows connection of an auxiliary audio source (e.g., PC, MP3 player, or other devices) using a cable with a 3.5 mm stereo mini jack plug.

### 11 - LINE OUT

6.3 mm female JACK connector, useful for sending the signal from NOMA6 to other speakers via cable. The output signal is unbalanced.

### 12 - MASTER EQ

These two potentiometers provide master control over the overall bass and treble tones.

### 13 - BATTERY LEVEL



This LED shows the battery level when the speaker is powered on:

100% (green LED): internal battery is fully charged

75% (green LED): approximately 75% charge remaining

50% (green LED): approximately 50% charge remaining

LOW (red LED): less than 50% charge remaining (all other LEDs off). When only the red LED remains lit, it is recommended to connect the speaker to power.

#### **14 - POWER BUTTON**

Use this button to turn the unit on and off. The button lights up when the device is powered on.

#### **15 - POWER OUT**

This USB port functions as a Power Bank and allows devices such as tablets or smartphones to be charged during use. It delivers a standard output of 5V max 1A.

#### **16 - CHARGING (LED)**

RED: the speaker is connected to power and the battery is charging

GREEN: the speaker is connected to power and the battery is fully charged

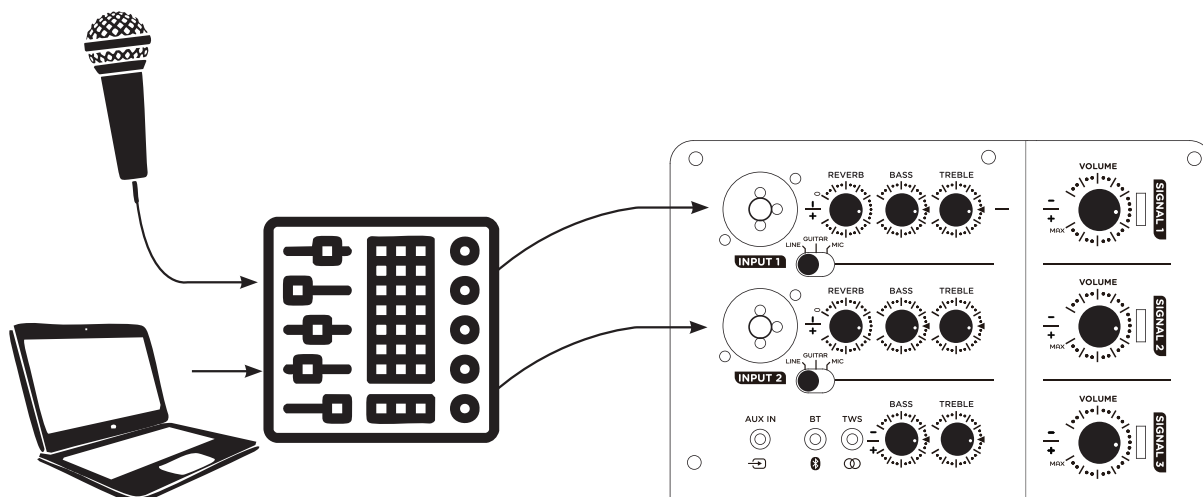
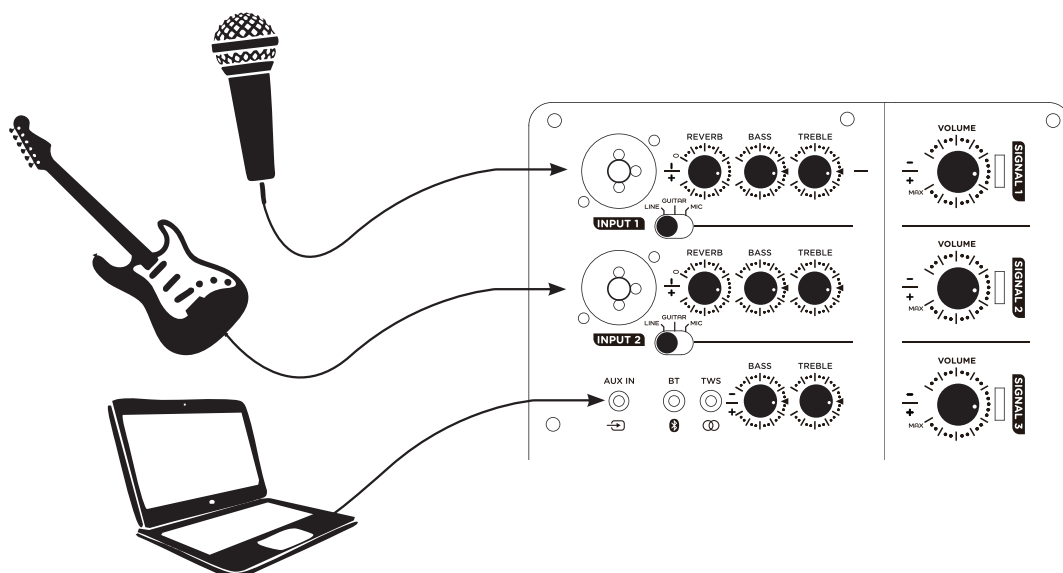
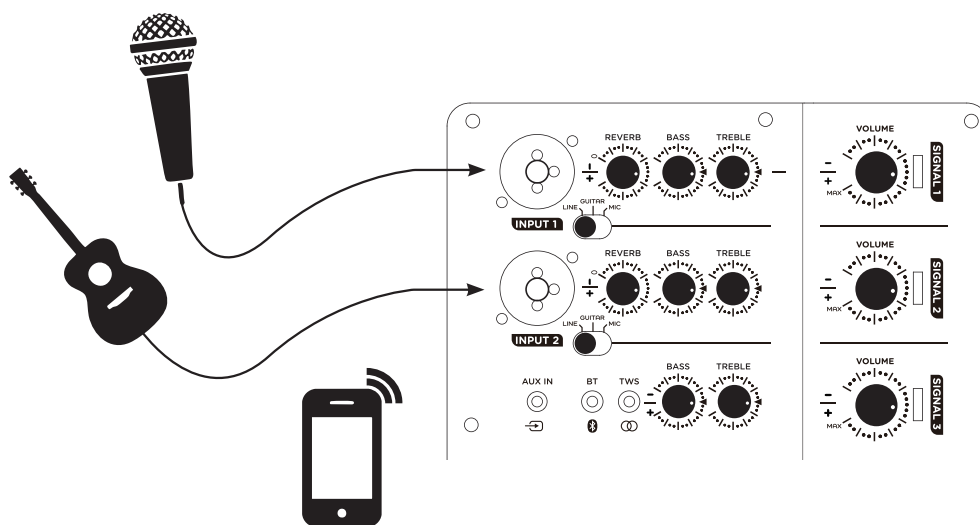
#### **17 - POWER INPUT SOCKET**

Insert the power cable into this socket, using only the cable provided.



## CONNECTION EXAMPLES

Below are some examples of connections between instruments, devices, and the NOMA6.



# TECHNICAL SPECIFICATIONS

Frequency range:	30HZ-18KHZ
Peak Power (RMS):	400 W RMS Classe D con processore DSP
Power (RMS):	200W RMS Classe D con processore DSP
Subwoofer:	1 woofer da 6,5"
Tweeter:	3 tweeter da 2,75" in array
Connectors (Input):	2 ingressi XLR/ ACK COMBO da 1/4" + 1 ingresso ausiliario 3,5 mm + BT
Connectors (Output):	1 x 1/4" JACK Line Out
Wireless Range:	10 m
Power Supply:	CA100V-240V/50HZ/60HZ
Battery:	Batteria al litio da 11,1 V / 6000 mA
Battery Life:	fino a 10 ore a livello medio
Charging Time:	4 ore circa per ricarica totale
Dimensions (W x D x H):	240 * 290 * 320 millimetri
Weight:	7,5 kg

**BESPECO PROFESSIONAL S.R.L.**

**s.s. 16 Km 315,05**

**60022 Castelfidardo (AN) - Italy**

**Tel. +39 071 7819152**

**info@bespeco.it - www.bespeco.it**